



Unga som varken arbetar eller studerar

Stöd till lokala aktörer i arbetet med att minska andelen unga som varken arbetar eller studerar



mucf



© Copyright MUCF 2026.

Materialet får fritt kopieras och användas
i utbildningsverksamhet så länge källa anges.

Texter: MUCF

Formgivning: Consid

Bilder: Adobe Stock, Nano Banana, Pexels

Kontaktuppgifter MUCF:

Telefon: 010-160 10 00

E-post: uvas@mucf.se

Webb: www.mucf.se



Inledning

Alla ungdomar ska ha goda levnadsvillkor, makt att forma sina liv och inflytande över samhällsutvecklingen

Rätten till utbildning och arbete är en viktig del för att unga ska inkluderas i samhället. Trots det finns ett stort antal unga i åldrarna 16–29 år som varken arbetar eller studerar. Det är vanligare att vara utanför arbete eller studier bland unga som saknar fullständig gymnasieexamen, har funktionsnedsättningar, långvariga sjukdomar eller som har psykisk ohälsa.

Det finns många orsaker till att unga möter svårigheter under skolgången och vid inträdet i arbetslivet. Därför behöver unga som varken arbetar eller studerar olika sorters stöd och aktiviteter som hjälper dem vidare till studier eller arbete. För att det ska fungera bra behöver olika aktörer samarbeta, både på lokal-, regional- och nationell nivå.

Myndigheten för ungdoms- och civilsamhällesfrågor (MUCF) har sedan 2018 ett regeringsuppdrag att stödja aktörer som arbetar i verksamheter som arbetar med gruppen unga som varken arbetar eller studerar. Den här broschyren är tänkt att fungera som inspiration och vägledning för kommuner som vill skapa bättre förutsättningar för ungas etablering. Här beskrivs hur lokala aktörer tillsammans kan lägga grunden för verksamheter och arbetssätt som ger ett bra stöd för unga att etablera sig.

Till gruppen unga som varken arbetar eller studerar räknas de i åldrarna 16–29 år som under ett år:

- inte haft arbetsinkomster över ett prisbasbelopp (årligen fastställt av regeringen)
- inte haft studiemedel, varit utbildningsregistrerade eller studerat vid SFI mer än 60 timmar.



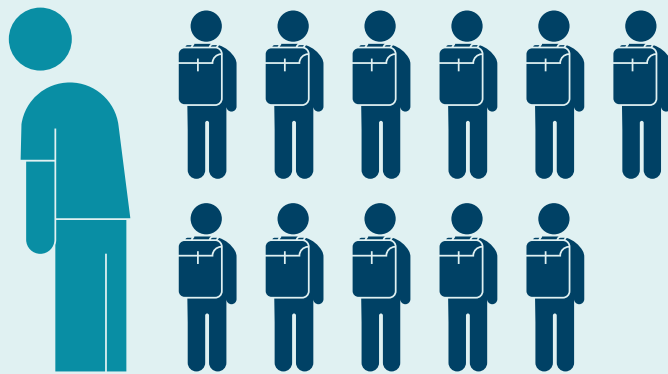


Varför är det viktigt att stötta unga som varken arbetar eller studerar?

Statistik från MUCF visar att omkring 1 av 12 unga i åldrarna 16–29 år varken arbetar eller studerar. En del av dem är utan arbete eller studier under en kortare tid medan andra unga riskerar att hamna i ett långvarigt utanförskap. Att stå utanför arbete och studier under en längre tid leder för många unga till ekonomisk utsatthet och svårigheter att skapa stabila livsvillkor. Det kan innebära problem med att behålla ett tryggt boende, ha råd med nödvändigheter och delta fullt ut i samhällslivet. Unga som av olika skäl inte lyckas etablera sig på arbetsmarknaden utifrån sin faktiska förmåga riskerar dessutom långsiktiga konsekvenser – såsom lägre inkomst, minskad pensionsgrundande inkomst och en generellt lägre levnadsstandard.

1 av 12

unga i åldrarna 16–29 år
varken arbetar eller studerar



Unga som varken arbetar eller studerar riskerar även att drabbas av social isolering och ofrivillig ensamhet. Det kan innebära personligt lidande för både den unga och dess anhöriga. Det kan i sin tur leda till en känsla av att inte passa in, påverka självkänslan och självförtroendet och skapa en känsla av otillräcklighet och misslyckande. Ju längre en person befinner sig i utanförskap, desto svårare kan det vara att ta sig ur det. Det är viktigt att tidigt satsa på insatser som stärker mående, social gemenskap och förebygger ensamhet.

Att motverka utanförskap bland unga är en del i arbetet med att säkerställa ungas mänskliga rättigheter. FN:s konvention om mänskliga rättigheter fastställer att var och en har rätt till arbete, fritt val av sysselsättning, rättvisa och tillfredsställande arbetsförhållanden samt skydd mot arbetslöshet. Men det finns också ett samhällsekonomiskt värde i att motverka utanförskap. Unga är en värdefull resurs för arbetsmarknaden. Ett försenat inträde på arbetsmarknaden är kostsamt för samhället vad gäller förlorat produktionsvärde men också försörjningskostnader och andra kostnader som kan uppstå.

Strategiskt arbete för att minska andelen unga som varken arbetar eller studerar bidrar till:



Förbättrad kompetensförsörjning

Fler får rätt stöd och kan komma ut på arbetsmarknaden eller hitta passande studier.



Social inkludering

Minskar risken att unga hamnar i utanförskap, vilket främjar social inkludering och stärker samhället.



Bättre psykisk och fysisk hälsa

Minskar risken för ohälsa och relaterade problem som kan uppstå till följd av inaktivitet och social isolering.



Samhällsekonomiskt värde

Bidrar till samhälls ekonomin genom högre produktionsvärde och lägre välfärds kostnader.



Bättre framtidsutsikter

Unga får bättre förutsättningar att utveckla sina färdigheter och nå sin potential. Det gynnar både individen och samhället.

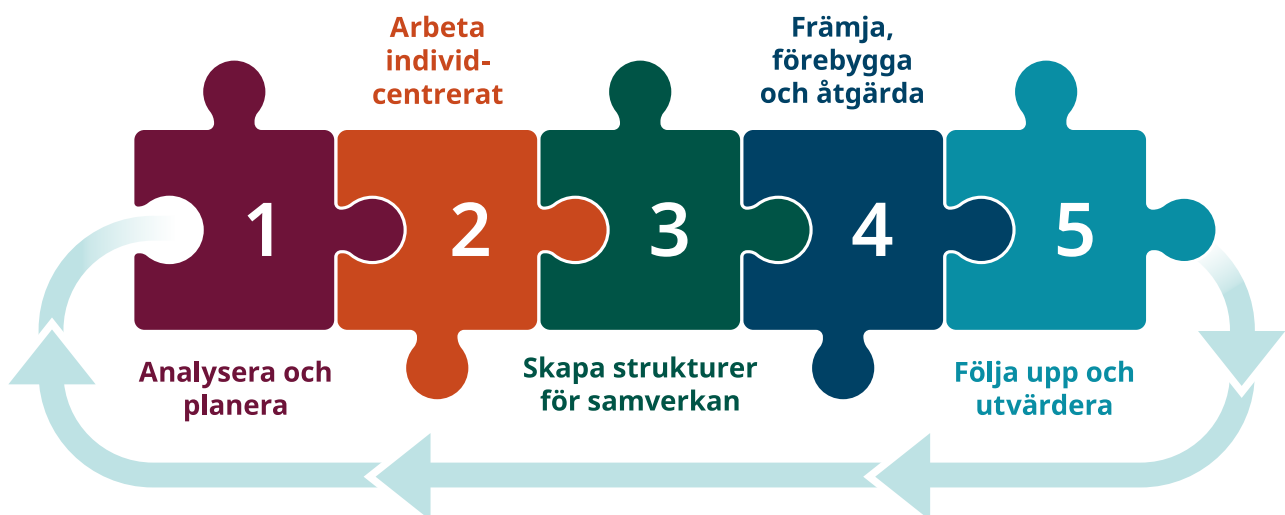




Lägg grunden för ett framgångsrikt arbete

För att unga inte ska hamna utanför arbete och studier behövs insatser som är långsiktiga, samordnade och utan långa väntetider. Det kräver ett bra samarbete mellan aktörer och att de som möter unga får tid och möjlighet att bygga förtroende. Insatserna behöver också utgå från varje individs behov och förutsättningar – eftersom vägen vidare ser olika ut för alla.

Genom att utgå från följande fem komponenter kan ni motverka utanförskap och främja ungas etablering i arbetslivet. Arbetet kan med fördel börja med en nulägesanalys som hjälper till att planera och prioritera insatser. De olika komponenterna behöver i övrigt inte följa en särskild ordning utan pågår ofta samtidigt för att förstärka varandra. Det är viktigt att verksamheter och insatser följs upp och utvärderas löpande, så att erfarenheter och lärdomar tas tillvara i det fortsatta arbetet med målgruppen.



1. Analysera och planera

Ett bra sätt att starta det lokala arbetet är att samla de verksamheter som möter eller ansvarar för målgruppen och tillsammans göra en nulägesanalys. Genom att kartlägga nuläget för målgruppen kan alla få en gemensam bild av ungas situation och behov, och skapa en stabil grund för samarbete framåt.

Gemensam kunskap om målgruppen och lokala utmaningar samt en samsyn kring vilka insatser som fungerar bäst är viktiga framgångsfaktorer. Genom nulägesanalysen blir det lättare att se vilka områden som behöver prioriteras i utvecklingsarbetet – till exempel där unga riskerar att hamna mellan olika ansvar eller insatser eller är i okänd aktivitet. MUCF erbjuder stöd i att komma igång med nulägesanalysen.

Unga själva spelar en central roll i arbetet. Deras tankar och erfarenheter ger värdefulla perspektiv på vad som behövs framåt. När unga får vara delaktiga och ha inflytande stärks deras självbild, tilliten till samhället ökar och viktiga demokratiska färdigheter utvecklas.



På MUCF:s hemsida kan du läsa mer om de olika komponenterna i det rättighetsbaserade ungdomsperspektivet och lära dig mer om du hur gör för att involvera unga i ert lokala utvecklingsarbete.

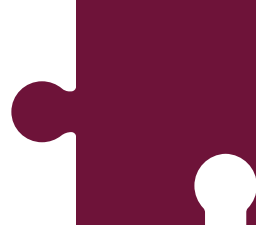


Delar som kan ingå i en nulägesanalys



Bygg kunskap om unga och deras situation

- Hur många och vilka unga handlar det om (ålder, kön, bakgrund)?
- Vid vilka tillfällen möter unga svårigheter? (exempelvis vid övergångar under skolgången eller vid steget ut i arbetslivet)
- Vilka behov har de unga?
- Hur ser möjligheter till studier eller arbete generellt ut i en lokal kontext?
- Finns det några särskilda lokala utmaningar? I så fall vilka?



✓ Ringa in ansvariga aktörer

- Vilka aktörer har ansvar för målgruppen? Vad är deras roll?
- Vilka aktörer samverkar idag? Under vilka former?
- Finns det nyckelaktörer som inte deltar i samverkan? I så fall vilka?
- Vilka eventuella glapp finns det mellan de aktörer som måste samverka för att arbetet ska fungera och få önskad effekt?
- Vilka forum/plattformar för samverkan finns?

✓ Kartlägg stöd och insatser

- Vad finns det för stöd för unga som varken arbetar eller studerar? Försök att få en överblick över vilka verksamheter och insatser som unga i kommunen kan ta del av.
- Saknas någon form av stöd/insatser? I så fall vilka?
- Nås alla unga i behov av stöd för att komma i arbete eller studier? Om inte, vilka unga faller utanför? Varför?

✓ Fånga upp ungas perspektiv

- Hur tänker unga som varken arbetar eller studerar själva om sin situation och de utmaningar de möter?
- Hur upplever de att befintligt stöd svarar mot deras behov? Saknas något stöd?



Lägg grunden för fortsatt samverkan

Med en gemensam nulägesanalys som grund kan man skapa en långsiktig och hållbar samverkan. Ett gemensamt arbete gynnas av att det finns samsyn kring lokala utmaningar och behov. Planen för arbetet framåt kan med fördel samlas i en gemensam handlingsplan med mål och ramar för hur samarbetet ska utvecklas över tid. Utvecklingsarbetet kan också underlättas ifall någon strategisk och samordnande funktion får mandat att leda och hålla ihop arbetet. Glöm inte att komma överens om vem som ansvarar för vad, när det ska ske och hur ni följer upp arbetet.



2. Arbeta individcentrerat

Det finns en bred samsyn om ett antal grundläggande förhållningsätt som är framgångsrika i arbetet med unga som varken arbetar eller studerar. Arbetet måste utgå från den enskilda individen och det behöver finnas tid för att bygga en förtroendefull relation. Det är viktigt att det finns en lyhördhet för ungas tankar och drömmar samt en tilltro till dennes förmåga.

✓ **Kontinuitet, tilltro och helhetsperspektiv**

Det bör finnas en kontinuitet i kontakten mellan unga och stödjande tjänstepersoner. Det är även viktigt med kontinuerliga insatser och att det inte blir avbrott. Insatser ska planeras utifrån ett helhetsperspektiv. Det kan exempelvis innebära att arbete med hälsa kombineras med vägledning och praktik. Fokus bör tidigt vara på att individen ska komma i arbete eller studier. Det är avgörande att de som möter den unga både känner och visar tilltro till att denna kommer att klara detta.

✓ **Håll i och etablera en förtroendefull relation**

Det gäller att skapa en relation med en person som inte sällan bär på en negativ bild av vuxen-världen och dess många krav. De som har lång erfarenhet av att arbeta med målgruppen beskriver att det kan ta lång tid för en ung person att ta till sig beröm efter tidigare svårigheter.

✓ **Olika stöd och insatser för olika individer**

Unga som varken arbetar eller studerar har olika förutsättningar och behov som kräver olika stöd och insatser. Därför behöver det finnas tid för att i samtal utforska individens erfarenheter, behov och framtidsdrömmar. Ungas delaktighet i planering och genomförande av stöd är viktig. Det måste vara de ungas egna målsättningar som leder fram till en sammanhängande insatsplan.

En del aktörer som arbetar med unga som varken arbetar eller studerar har inspirerats av den danska progressionsmätningstudien BIP (Beskæftigelses Indikator Projekt).



BIP

BIP handlar i grunden om att genom regelbundna bedömningar mäta en individs utveckling inom en rad olika områden, till exempel motivation, sociala färdigheter och språkutveckling – så kallad progressionsmätning. BIP möjliggör en anpassning efter varje individs specifika behov och progressionsnivå.

Genom regelbundna mätningar går det att se hur en individ gör framsteg, inte enbart på det område som identifierades som mest centralt, till exempel språk – utan även när det gäller till exempel sociala färdigheter, som en indirekt effekt av språkundervisningen. Att mäta flera faktorer visar konkreta framsteg på flera områden samtidigt.

3. Skapa strukturer för samverkan

Unga som varken arbetar eller studerar kan ha flera olika behov som är svåra för en enskild aktör att möta. Därför behöver olika verksamheter samarbeta – till exempel inom skola, arbetsmarknad, hälsa och socialt stöd. Genom samverkan kan man skapa en helhetslösning som ser till hela individens situation.

En tydlig och välfungerande samverkan mellan kommunala, regionala och statliga aktörer samt även civilsamhälle och näringsliv, är viktig för att se helheten i den ungas behov och förutsättningar. Genom att samarbeta kan man undvika att unga skickas mellan olika verksamheter utan att få det stöd de har rätt till.

När lokala aktörer utgår från en gemensam nulägesanalys och tar tillvara varandras kompetenser och resurser, kan de tillsammans erbjuda ett bredare och mer effektivt stöd. En kombination av utbildning, praktik, socialt stöd och vägledning kan ofta leda till mer hållbara lösningar för varje ung person.

Samverkan skapar också möjligheter för unga att delta i samhället – genom arbete, studier eller andra meningsfulla aktiviteter – och stärker deras inkludering och delaktighet.





Samverkansplattformar

För att kunna samarbeta i enskilda ärenden behövs samverkansplattformar – det vill säga fasta strukturer för gemensamma möten där representanter från olika verksamheter deltar. Där kan man tillsammans hitta vägar framåt för unga som behöver stöd från flera aktörer samtidigt. När den unga ger sitt samtycke kan information delas mellan aktörerna, vilket ger en bättre helhetsbild av personens situation och av vad som hindrar vägen mot studier eller arbete.




Samverkan ökar sannolikheten att insatser

- har ett helhetsperspektiv
- är tillräckligt omfattande
- utgår från varje individs förutsättningar och behov och tar hänsyn till intresse och motivation
- är genomförda på ett sätt som leder till varaktig förändring.

På myndighetens hemsida kan du ladda ner MUCF:s samverkansmodell. Med stöd av modellen kan du få inspiration till utformning av en hållbar och sektorsövergripande samverkan med olika aktörer.



Samverkan och samtida insatser har flera fördelar

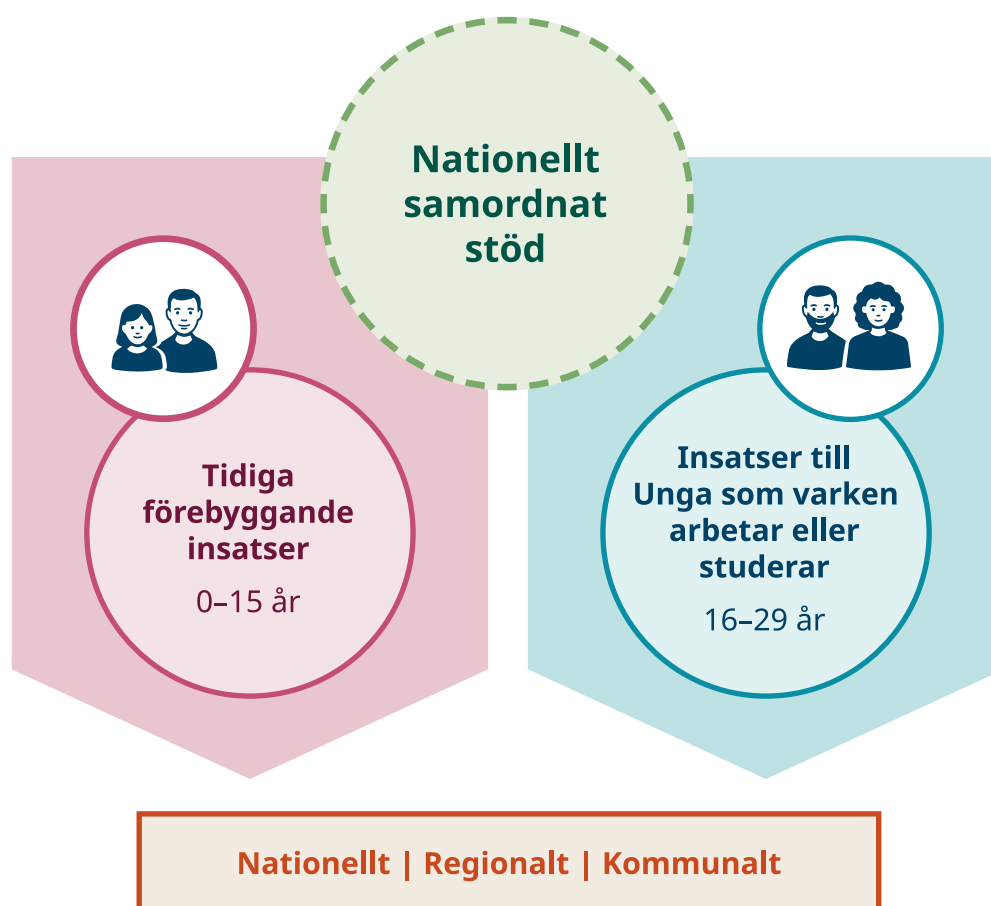
-  När insatser sker samtidigt och den unge får chansen att träffa flera olika personer som bemöter denne med nyfikenhet och ger en positiv framtidsbild, kan det bidra till att bygga upp en positiv självkänsla. Detta är särskilt viktigt för den som under lång tid befunnit sig utanför arbetsmarknaden och utbildningsväsendet.
-  När olika aktörer samverkar kan de bygga starkare och mer förtroendefulla relationer med de unga, som märker att flera aktörer arbetar tillsammans och har samma mål. Då finns också chansen att de unga i högre utsträckning blir motiverade och engagerade i att ta sig ur sin situation och utmana sig själva.
-  Välfungerande samverkan bidrar till att öka förtroendet inom och mellan olika samhällssektorer. Det bidrar till mer hållbara lösningar och ett mer resurseffektivt arbete över tid. Att minska gruppen unga som varken arbetar eller studerar kan bespara kommunen och övriga samhället stora kostnader, både på kort och lång sikt.



4. Främja, förebygga och åtgärda

I grunden handlar ett framgångsrikt lokalt arbete om att skapa verksamheter och insatser som svarar mot målgruppens behov. Här kan kunskap från nulägesanalysen ligga till grund för att identifiera om det finns stöd som saknas eller "glapp" som behöver åtgärdas.

Arbetet för att minska andelen unga som varken arbetar eller studerar behöver vila på två ben. Det ena är främjande, förebyggande och tidiga insatser som motverkar att unga hamnar i en sådan situation. Det andra är insatser riktade till de unga som idag står utanför både arbete och studier. Nedan listas en rad satsningar, verksamheter och insatser som på olika sätt kan bidra till att fler unga kan etablera sig i arbetslivet.



På Skolverkets och Socialstyrelsens hemsida finns exempel på hur man lokalt kan arbeta med tidiga och samordnade insatser (TSI) genom att etablera samverkan mellan förskola/skola, hälso- och sjukvård, socialtjänst och andra verksamheter.

✓ **Arbeta med tidiga insatser**

Genom tidiga och samordnade insatser kan barn och unga få stöd i ett tidigt skede och därmed undvika att problem växer sig större. Tidiga insatser är ofta mer effektiva än sena och kan förhindra en ogynnsam utveckling. När aktörer som skola, hälso- och sjukvård, socialtjänst och fritidsverksamhet samarbetar och delar information kan unga i riskzonen upptäckas i tid och få det stöd de behöver. Ett systematiskt arbete för att främja skolnärvaro och minska frånvaro är viktigt.

En fullständig gymnasieexamen är en stark skyddsfaktor och därför behöver särskild vikt läggas vid att skapa förutsättningar för alla unga att fullfölja sin skolgång.

✓ **Arbeta proaktivt med KAA**

En tydlig organisering och ett proaktivt arbete med det kommunala aktivitetsansvaret (KAA) är avgörande för att minska risken att unga står utanför arbete och studier. I ett proaktivt arbete ingår rutiner för att tidigt fånga upp unga som går ut grundskolan men inte har sökt en gymnasieutbildning samt rutiner för att följa upp frånvaro och tidigt kunna sätta in åtgärder vid problematisk frånvaro. Det kan också handla om att på ett strukturerat sätt förbereda återgången för unga som varit utanför studier under en period och ska tillbaka till skolan.

✓ **Främja lyckade övergångar**

För att minska andelen unga som hamnar utanför arbete och studier finns det behov av att på lokal nivå identifiera kritiska övergångar och skapa strategier för att stödja och underlätta för unga i samband med dessa. Det kan handla om övergångar mellan olika skolformer eller mellan utbildning och arbete. Det finns även behov av att skapa goda övergångar för unga som varit i samhällets vård.

✓ **Säkerställ att det finns studiealternativ som matchar målgruppens behov**

En betydande del av unga som varken arbetar eller studerar har mött svårigheter under skolgången. Det handlar bland annat om unga med funktionsnedsättningar som inte fått tillräckligt stöd och anpassningar. För att skapa förutsättningar för studier för denna grupp kan det finnas behov av att erbjuda olika studieformer anpassade till barn och ungas behov. Det kan handla om alltifrån resursskolor till verksamheter inom ramen för introduktionsprogram eller kommunal vuxenutbildning. Ett annat alternativ är möjligheten att studera på folkhögskola.

✓ Erbjud förberedande insatser för att närma sig arbete och studier

Förberedande insatser är en framgångsfaktor för att minska andelen unga som varken arbetar eller studerar. Målet med sådana insatser är att unga som har mer komplexa svårigheter ska göra stegförflyttningar som på sikt möjliggör deltagande i mer arbetsnära insatser (exempelvis praktik) eller återupptagna studier. Det kan exempelvis handla om unga med psykisk ohälsa eller unga som haft missbruksproblematik. Konkret handlar det om aktiviteter som bryter isolering, ger stöd i att skapa vardagsrutiner och som bidrar till att skapa förutsättningar för bättre mående och självförtroende. Sociala relationer och sammanhang är viktigt för ungas välbefinnande.

✓ Ge stöd till unga över 20 år

Kommuner har ett lagstadgat ansvar för att erbjuda insatser till unga under 20 år som saknar en gymnasieexamen och inte heller studerar. Däremot finns det inget krav på att kommuner ska stödja unga över 20 år som möter svårigheter i sin etableringsprocess. En del kommuner har trots detta valt att satsa på breda ingångar som är öppna för alla unga vuxna som har ett behov av stöd. Dessa verksamheter fungerar ofta som en form av "en väg in" där unga lotsas vidare och får hjälp att upprätta kontakter med olika samhällsaktörer (exempelvis vården, Arbetsförmedlingen och/eller Försäkringskassan).

✓ Arbeta uppsökande för att nå alla unga

En del unga som står utanför arbete och studier saknar myndighetskontakter trots att de har ett behov av stöd och är i okänd aktivitet. För att nå ut till dem behövs uppsökande arbete. Det kan handla om alltifrån annonsering och annan marknadsföring till att ta hjälp av lokalt föreningsliv för att nå ut till specifika grupper av unga.





5. Följa upp och utvärdera

Det är viktigt att arbetet för att minska andelen unga som varken arbetar eller studerar kontinuerligt följs upp och utvärderas. Det gäller allt från enskilda metoder och arbetssätt till samverkansmodeller. Genom att systematiskt följa upp och utvärdera det arbete som görs kan resultatet av insatserna också värderas och redovisas.

En viktig poäng med att följa upp och utvärdera är att **synliggöra arbetet som görs och skapa ett kontinuerligt lärande**. Det gäller i synnerhet för förebyggande och hälsofrämjande insatser som annars tenderar att vara osynliga, eftersom effekterna ofta märks långt senare. Genom att löpande och systematiskt följa upp aktiviteter och insatser som implementeras kan justering ske ifall insatser inte bedöms nå önskad effekt. Ett gemensamt lärande kan ligga till grund för prioriteringar och strategiska beslut över tid.

För att bättre kunna mäta effekter behövs en tydlig effektlogi, det vill säga hur insatser och aktiviteter förväntas leda till önskade utfall. Nulägesanalysen, där ungas behov identifierats och mål formulerats, ligger till grund för effektlogiken. Det är också viktigt att definiera mätbara indikatorer. Det finns många olika kvantitativa och kvalitativa metoder som kan användas i uppföljningen som till exempel, enkäter, intervjuer, fokusgrupper och observationer. Ungas egna erfarenheter och perspektiv ger nödvändig och värdefull kunskap vid uppföljningen så att stödsystem och arbetssätt kan utvecklas över tid. Uppföljningen och utvärderingen blir ett verktyg för att utveckla hållbara strukturer, samverkansformer och arbetssätt.





Vill ni veta mer?

Välkommen att kontakta MUCF

Telefon: 010-160 10 00 | E-post: uvas@mucf.se | Webb: www.mucf.se

mucf